

調査年月日：2019(R01)/10/01(火)

踏査区間：八合目P～男岳～横岳～湯森山～笹森山下分岐～乳頭温泉口



男岳山頂から「馬の背」、横岳に向かう
正面に阿弥陀池と岩手山



(写真No.36) 「馬の背」を越えて横岳に向かう
横岳からの稜線に大焼砂と右手に小岳



(写真No.41) 焼森のなだらかな稜線を行く
正面の丸い丘が焼森。奥に岩手山と高倉山など

〔メモ〕

文責：阿部丕頭

1 調査主眼点

- ① 登山道の状況（特に構造物）、危険箇所有無
- ② 誘導標等の状況確認
- ③ 眺望地点等登山道の魅力再確認

2 調査結果

(1) 総括

- ・ 変化のある山岳景観を存分に楽しめる素晴らしい縦走路と言える。

(2) 登山道の状況等について

- ・ 刈り払い等の維持管理もしっかりなされており、気持ちよく歩けた。
- ・ 「馬の背」区間には一部転落危険箇所もあるが、阿弥陀池畔の迂回ルートも選択できる。

(3) 誘導標等について

- ・ 一部老朽化した標柱もあるが、要所には設置されていた。
- ・ 笹森山下分岐から乳頭温泉間については途中に標識が全く無いので、出来れば中間付近に距離表示が欲しい。

(4) 登山道としての魅力

- ・ 比較的なだらかで眺望抜群。特に好天時には縦走の楽しみを満喫できるルートである。

(5) 参考

- ① 今回の全行程 約12.9km（八合目P～休暇村）
所要時間約7時間（休憩含む）
- ② 合同調査
県境尾根で活動区域が接するPV団体の合同調査とし、南八幡平地区の山岡氏に案内していただいた。（感謝）

(踏査参加者) (敬称省略)

環境省盛岡管理官事務所	工藤 紀恵
南八幡平地区パークボランティア	山岡 一
岩手山地区パークボランティア	米田 良一
〃	民部田 勇
〃	阿部 丕頭



男岳山頂にて、踏査参加者



八合目休憩所、奥に男女岳と片倉岳



出発前の打合せ
工藤ARの説明を聞く
(撮影：米田)



「元気なうちに」1枚、パチリ



休憩所前の水場 「足洗い場」の表示



登山口の案内板等
火山活動注意看板もあり



案内板の表示



焼森への分岐 標柱「駒ヶ岳八合目」
「↑阿弥陀池2.4km」「←焼森1.2km」



同左場所のクマ出没注意看板



(写真No.1) 登山口近くの木ベンチ(5基)



(No.2) コンクリート橋
L=6m W=4m



(No.3) 石張歩道



(No.4) 旧道分岐、熊出没注意と旧道崩落による危険箇所ありの表示



(No.5) 第一展望台 (木ベンチ3基)



同左



(No.6) 木階段



(No.7) 片倉岳展望台



標柱「片倉岳」「秋田県」「片倉岳展望台(赤土の広場)」
看板「熊出没注意」背後は男女岳、(木ベンチ5基)



(No.9) 第三展望台

同左、(木ベンチ4基)



同左位置からの眺望
笹森山、乳頭山から笹森山、岩手山



(No.8) PV 活動標示板
「H25 ボランティアファンド助成事業」



(No.10) 第四展望台
(木ベンチ (3+7) 基)



(No.11) 第四展望台から田沢湖俯瞰



(No.12) 木歩道始点



(No.13) 木歩道並列



(No.14) 阿弥陀池周回木道分岐



(No.15) 男女岳下分岐



(No.16) 男女岳登坂路石張始点



(No.17) 木階段始点



(No.18) 土止め木柵



男女岳山頂



標柱「男女岳(女目岳) 1,637m」



(No.19) 男女岳山腹から岩手山眺望



(No.20) 男女岳下分岐から
阿弥陀池小屋方向



(No.21)



(No.22) 男岳分岐から男岳への木道



(No.23) 同左、石張



(No.24) 標柱「←男岳0.3km」
「横岳0.7km→」 「↑阿弥陀池0.1km」



(No.25) 男岳への登坂路



(No.26) 小岳、女岳俯瞰



(No.27) 男女岳展望



(No.28) 男岳山頂近く



男岳山頂



標柱「男岳1623m」



男岳山頂から田沢湖俯瞰



(No.29) 男岳山頂からの眺め
岩手山と阿弥陀池など



(No.30) 「馬の背」を行く



(No.31) 「馬の背」の峻険な尾根



(No.32) 同左からの眺望



(No.33) 「馬の背」の最急坂



(No.34) 阿弥陀池小屋俯瞰



(No.35) 「馬の背」から小岳俯瞰



(No.36) 標柱「阿弥陀池小屋0.3km」
「男岳0.8km」 「横岳0.2km」



(No.37) 古い標柱



横岳山頂 標柱「横岳」「男岳1.0km」「焼岳0.6km」
「国見温泉4.5km」



標柱「国見温泉、大焼砂→」
「岩手県」



(No.38)



(No.39) 眺望の効く快適な尾根道



(No.40) 焼森を眼前に



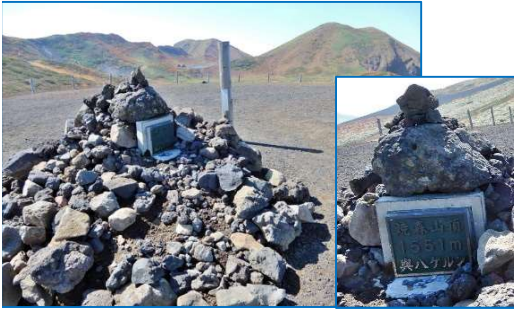
(No.42) 焼森山頂間近



(No.43) 振り返ると男女岳が大きく
左側奥に男岳



焼森山頂 標柱「焼森山頂」「秋田県」
「Mt. Yakemori 焼森1551m」



與八ケルン 「焼森山頂 1551m 與八ケルン」



(No.44) 標柱「Mt. Yakemori焼森分岐」 「←八合目1.2km」「湯森山2.5km→」



(No.45) 土止め階段 (4段、W=3~1.2m)



(No.46) 県境尾根の峰々



(No.47) 最奥に岩手山



(No.48)



(No.49) 水場 (取水不可)



(No.50) 草が茂る



(No.51) 標識「焼森Yakemori 1km→」「←湯森山Yumori 1.3km」



(No.52) 両側の笹が煩い



(No.53) 深掘れ



(No.54) 深掘れ



(No.55) 湯森山頂手前約200m付近



(No.56) 湯森山頂手前



(No.57) 同左で振り返る

(撮影:民部田)



湯森山分岐にて



(No.58) 笹森山に向かう



(No.59)



(No.60) 正面に男女岳



(No.61) 正面に笹森山



笹森山下分岐 標柱「笹森山」 「↑湯森山1.0km」
「↓駒ヶ岳八合目」 「←国民休暇村4.5km」



(No.62) 刈払い直後の登山道



(No.63) 乳頭山遠望



(No.64)



(No.65)



(No.66)



(No.67) 紅葉の山腹



(No.68)



(No.69)



(No.70) 樹林帯に入る



(No.71) 深掘れ箇所



(No.72)



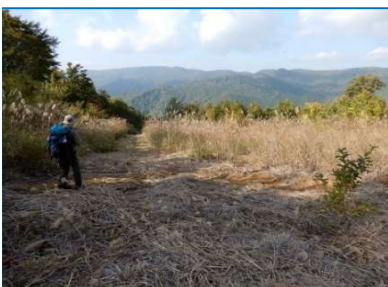
(No.73)



(No.74) 小径木ブナ林も美しい



(No.75)



(No.76) スキー場跡



(No.77) 標柱「笹森コース登山口 (乳頭温泉口)」
「笹森山4.0km」



(No.78) 乳頭温泉案内図 (環境省)
駐車場脇に設置されている